

**Aftale om
gennemførelse af
Hjemløsestrategien
i Høje-Taastrup Kommune**

8. september 2009

Aftale om gennemførelse af Hjemløsestrategien i Høje-Taastrup Kommune

Denne aftale om gennemførelse af Hjemløsestrategien indgås mellem Indenrigs- og Socialministeriet og Høje-Taastrup Kommune. Den detaljerede beskrivelse af baggrunden og indholdet i hjemløseplanen inkl. bilag er en integreret del af aftalen og vedlægges.

1. Baggrund

Regeringen finder hjemløsesituationen uacceptabel og har sammen med partierne bag satspuljen afsat midler til en række initiativer med det sigte, at så mange hjemløse borgere som muligt hjælpes, så de kommer ud af hjemløshed og får et godt og stabilt liv i egen bolig.

Initiativerne handler dels om at etablere flere boliger til hjemløse dels om at udvikle metoder, der både kan forebygge hjemløshed og bidrage til at fastholde socialt udsatte borgere i deres bolig. Metoderne skal bygge på den aktuelt bedste viden fra forskning og praksis på hjemløshedsområdet, så spredningen af gode resultater understøttes bedst muligt.

Det overordnede formål med Hjemløsestrategien er at bidrage til at nedbringe hjemløsheden i Danmark. Under strategien er der formuleret fire langsigtede mål:

1. Ingen borgere skal leve et liv på gaden.
2. Unge bør som udgangspunkt ikke opholde sig på et forsorgshjem, men tilbydes andre løsninger efter serviceloven eller almenboligloven.
3. Ophold på forsorgshjem eller herberg bør ikke vare mere end 3-4 måneder for borgere, der er parate til at flytte i en bolig med den fornødne støtte.
4. Løsladelse fra fængsel og udskrivning fra sygehus eller behandlingstilbud bør forudsætte, at der er en løsning på boligsituationen.

2. Høje-Taastrup Kommunes hjemløseplan

Initiativerne i kommunens hjemløseplan retter sig mod:

Mål 3. Ophold på forsorgshjem eller herberg bør ikke vare mere end 3-4 måneder for borgere, der er parate til at flytte i en bolig med den fornødne støtte.

En detaljeret beskrivelse af opgaverne og metoderne findes i "Ansøgning om midler til iværksættelse af hjemløseplan i kommunen", som er en integreret del af aftalen.

Anna Bjørnsdatter Lindbock er ansat som projektleder til koordination af arbejdet med realisering af kommunens hjemløseplan.

3. Økonomisk tilskud

Der gives økonomisk støtte til at realisere kommunens hjemløseplan. Finansieringen af hjemløseplanen udgør i alt 21,7 mio. kr. i perioden 2009-2012 inkl. Høje-Taastrup Kommune får i alt bevilget 12,6 mio. kr. i projektperioden, og kommunen finansierer restbeløbet.

Tilskud, der gives til realisering af Hjemløsestrategien, medfører en udvidelse af tilbud mv. i kommunen. Der kan derfor samlet set ikke ske en nedprioritering af de tilbud og indsatser, som allerede gives til hjemløse og andre socialt udsatte borgere i kommunen.

Udgiftsprofilen i projektperioden (afrundede tal)

	2009	2010	2011	2012
Etablering af skæve boliger	3,0	0,0	0,0	0,0
Sociale viceværter	-	-	-	-
Øvrige etablerings- og driftsudgifter	2,2	2,1	2,1	2,1
Dokumentation mv.	0,4	0,2	0,2	0,2

Note: Tilskudsbrevet udarbejdes på baggrund af budgettet i ansøgningen.

4. Tilskudsbrev

Kommunen modtager et tilskudsbrev fra Indenrigs- og Socialministeriet. Tilskudsbrevet indeholder de detaljerede bestemmelser om regnskabsafklæggelse, rapportkrav mv. Tilskudsbrevet og denne aftale inkl. bilag indeholder tilsammen betingelserne og forudsætningerne for den økonomiske støtte.

Kommunen ønsker midler til at etablere skæve boliger og skal derfor udfylde og indsende et ansøgningsskema til Indenrigs- og Socialministeriet, Kontoret for Socialt Udsatte, jf. bekendtgørelse nr. 138 af 17. februar 2009 om tilskud til fremme af udviklingen af almene boliger til særligt udsatte grupper. Ansøgningsskemaet kan hentes fra www.ism.dk. Tilskud gives som et engangsbeløb pr. bolig.

Der skal årligt indsendes en erklæring om projektforløbet til Tilskudskontoret i Indenrigs- og Socialministeriet. Erklæringen er dokumentation for projektets status, og den skal indsendes og godkendes, før tilskud for næste projektperiode kan udbetales.

5. Samarbejde, støtte og dialog om resultater med Konsulentteamet og Rådgivningsfunktionen

Der er behov for at styrke videns- og metodeudviklingen på hjemløseområdet i Danmark. Derfor skal der ske en systematisk vidensopsamling med hensyn til de forskellige indsatsformers virkninger.

Indenrigs- og Socialministeriet stiller derfor konsulentstøtte til rådighed for kommunerne, og kommunerne samarbejder i projektperioden løbende med Rådgivningsfunktionen og Rambøll Management/SFI for at styrke resultatopnåelsen og opsamlingen af viden om virksomme indsatser i hjemløsestrategien.

I efteråret 2009 afholdes forandringsteoriworkshops for kommunerne. Workshops varetages af Rambøll Management/SFI og Rådgivningsfunktionen. I forlængelse heraf fastsættes konkrete monitoreringsindikatorer, som vil være pejlemærker for indsatsforløbet og et udgangspunkt for den fortløbende dialog og den løbende opfølgning på kommunalt og nationalt plan.

Der vil blive udviklet et overordnet monitorerings- og evalueringssystem. Systemet vil blive udviklet med udgangspunkt i de indsatser og metoder, som kommunerne vælger at tage i brug. I projektperioden sikrer kommunerne den løbende indrapportering af de monitoreringsdata, der vælges, så data kan bruges både i den lokale projektstyring og i dialogen med Rådgivningsfunktionen og Indenrigs- og Socialministeriet.

6. Politisk styregruppe og faglig følgegruppe

Der er nedsat en politisk styregruppe med repræsentation fra de 8 kommuner, Indenrigs- og Socialministeriet, Rådgivningsfunktionen og Rambøll Management/SFI. Ministeriet for Sundhed og Forebyggelse, Beskæftigelsesministeriet og Direktoratet for Kriminalforsorgen deltager i styregruppens møder.

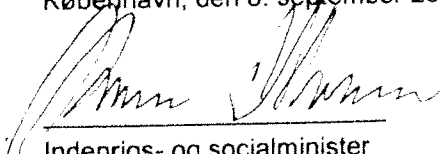
Styregruppen mødes ca. 2 gange årligt. Styregruppen er et centralt forum for erfaringsudveksling, drøftelser af eventuelle problemstillinger, og de resultater der nås undervejs mv.

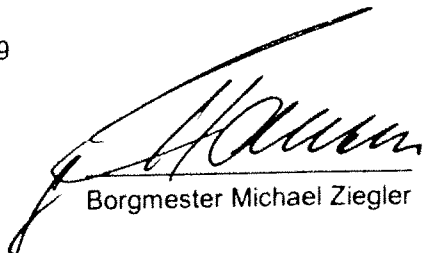
Der nedsættes ligeledes en faglig følgegruppe med repræsentation fra CABI (Center for Aktiv Beskæftigelsesindsats), Kommunernes Landsforening, Rådet for Socialt Udsatte, SAND, Direktoratet for Kriminalforsorgen, Alkohol doktor og Sammenlutningen af boformer for hjemløse i Danmark samt Norsk institut for by- og regionforening og Socialstyrelsen i Sverige. Følgegruppen skal bidrage med råd og vejledning til løbende at kvalificere konkrete, faglige tilgange i realiseringen af Hjemløsestrategien.

7. Underskrifter

Parterne bekræfter med deres underskrift aftalens indhold og betingelser.

København, den 8. september 2009


Indenrigs- og socialminister
Karen Ellemann


Borgmester Michael Ziegler

Bilag:

Bilag 1: Ansøgning om midler til iværksættelse af hjemløseplan i kommunen.

Bilag 2: Udgiftsdækning til dokumentation i hjemløsestrategien.

**Ansøgning om midler til iværksættelse af hjemløseplan i kommunen,
Indsendelsesfrist d. 1. juli 2009**

Indledning:

Det overordnede formål med hjemløsestrategien er at bidrage til at nedbringe hjemløsheden i Danmark. Under strategien er formuleret fire langsigtede mål:

1. at nedbringe antallet af hjemløse, der sover på gaden
2. at finde andre løsninger til unge end en plads på et forsorgshjem
3. at begrænse opholdstiden på forsorgshjem til 3-4 måneder for borgere, der er parate til at flytte i en bolig med den fornødne støtte og
4. at skaffe løsninger på boligsituationen førend udskrivning fra behandlingsinstitution og løsladelse fra fængsel

Kommunerne har det samlede overblik over den lokale indsats mod hjemløshed, og der lægges vægt på, at det tydeliggøres, på hvilken måde initiativer finansieret af hjemløsestrategien tænkes ind i den lokale helhed.

Hjemløseplanen er grundlaget for en forhandling med Velfærdsministeriet om midler fra Hjemløsestrategien og for kommunens videre arbejde med en hjemløseplan.

1.	<p>Kommune Høje-Taastrup Bygaden 2 2630 Taastrup Kontaktpersonen: Projektleder Anna Bjørnsdatter Lindbock, Mail: annali@htk.dk, Telefon 43 59 16 11</p>
2.	<p>Kommunen beskriver med afsæt i hjemløseprofil og kortlægningen hjemløseområdet i kommunen</p> <p>Høje-Taastrup Kommunes hjemløseplan og dens politiske målsætning er politisk behandlet og godkendt af kommunalbestyrelsen den 22.06.09.</p> <p><u>Den nuværende indsats i Høje-Taastrup Kommune:</u></p> <p>Indsatsen for hjemløse i Høje-Taastrup Kommune er i dag organisatorisk forankret i Social- og Handicapcentret. Indsatsen omhandler primært hjemmevejledere og støttekontaktpersoner. Dertil har kommunen driftsoverenskomst med Blå Kors. Tilbud til alkohol- og stofmisbrugere købes hos eksterne leverandører. Aktuelt får 90 borgere hjemmevejledning, deriblandt vejledning omkring økonomi. Uden denne hjælp skønnes det, at 20 % af gruppen ville være potentielt hjemløse. Primo januar 2009 har Støttekontaktpersonkorpset (SKP) kontakt med 76 borgere i eget hjem og 2 funktionelt hjemløse. Korpset vurderer at ca. 40 % af disse borgere ville være potentielt hjemløse, såfremt de ikke modtager tilstrækkelig støtte. Såvel hjemmevejledere som støttekontaktpersoner har et stigende antal henvendelser. Denne tendens forventes at fortsætte. P.t. er 11 borgere på venteliste til hjemmevejledning.</p> <p>Høje-Taastrup Kommune har desuden en boligsocial venteliste, hvor der er skrevet 200 borgere op. Heraf vurderes 130 borgeres boligproblem som akutte. Ventetiderne placerer sig mellem 3-24 måneder. Optælling for de 3 første måneder af 2008 viste en tilgang af i alt 27 boliger til anvisning, mens 63 borgere blev tilføjet ventelisten.</p> <p>Endelig skal det nævnes, at der gennem flere år har været politisk fokus på hjemløseproblematikken i Høje-Taastrup kommune. Primært på muligheden for etablering af skæve boliger til målgruppen med tilknyttet socialpædagogisk indsats. Dertil kommer det aktive og langvarige samarbejde med boligselskaberne i kommunen.</p>

Borgerne:

Ifølge de nyeste tal fra hjemløsetællingen 2009 er hjemløsheden i Høje-Taastrup kendetegnet ved en stor gruppe borgere, som opholder sig på forsorgshjem og herberger. Herudover findes et antal mindre grupper som bor på gaden, venter på udskrivelse fra hospital eller fængsel, en gruppe af unge, samt mennesker, der bor hos venner og familie. Nedenstående skema kategoriserer hjemløsheden i dag:

Kategori	Antal hjemløse
Gadesovere	5
Natvarmestuer	0
Herberger og forsorgshjem	16
Hoteller og vandrerhjem	1
Familie og venner	10
Midlertidig udslningsbolig	0
Løsladelse fra fængsel inden for 1 måned uden boligløsning	3
Udskrivning fra hospital / behandlingssted inden for 1 måned uden boligløsning	2
Andet	8

Hjemløsetællingen fra 2007, beskriver imidlertid også de problematikker, der knytter sig til misbrug og psykiske vanskeligheder. I nedenstående skema optælles de hjemløse, der har en af ovenstående problematikker inde på livet samt de indsatser, der iværksættes i dag:

Kategori	Antal hjemløse	Indsats i dag
Misbrugere i deroute	14	Anvises primært til behandling på KABS/Blå Kors. Bor i egen bolig eller på forsorgshjem
Psykisk syge - funktionelt hjemløse (bl.a. fra boligselskaber)	11	Nogle har tilknyttet støttekontaktperson (SKP). Bor i egen bolig eller på forsorgshjem

Vi antager, at det samme må gøre sig gældende for borgerne bag tallene fra 2009, og, at en stor procentdel af de hjemløse således stadig i dag er kendetegnet ved at være misbrugere og/eller psykisk syge.

Ifølge opgørelse fra perioden 01.01.2008 - 30.11.2008 har 44 borgere fra Høje-Taastrup Kommune benyttet sig af § 110-tilbud.

Antal borgere	Hvor	Kommunal udgift i kr.
20	Blå Kors Pensionat	3.085.138
24	Andre herberg uden for kommunen	2.997.026

Ved en nærmere Screening af de 44 borgere kan hjemløshed hos 20 af disse henføres til mindre gennemgribende årsager. Det drejer sig således f.eks. om korte ophold grundet renovering af lejlighed, akutte problemer med at finde et sted at bo eller lignende omstændigheder, der ikke umiddelbart synes at knytte sig til dybere sociale og misbrugsrelaterede vanskeligheder. Disse borgere kræver således ikke en større indsats, men blot en hurtig kommunal indsats for at finde en passende bolig og god tilgængelighed til bomuligheder.

Ved de 24 andre optræder der imidlertid flere vanskeligheder, hvorfor de herunder vil blive behandlet nærmere. 20 er mænd, 4 kvinder. Aldersspændet går fra 20 – 57 år. 14 er på nuværende tidspunkt misbrugere, 5 er stofmisbrugere, 9 har et alkoholmisbrug. 11 har psykiske vanskeligheder. 17 er på kontanthjælp, 3 er på førtidspension, 1 på dagpenge og 1 har et arbejde. 6 har oplevet længere tids hjemløshed.

Hjemløsheden hos de 24 har ud over misbrug og psykisk sygdom mange andre kombinerede årsager: Nogle kommer fra brudte parforhold (5), andre er blevet smidt ud af venner og familie (5), andre igen har oplevet kriminalitet og fængselsophold (3), nogle har økonomiske vanskeligheder (3), kvinderne har haft voldelige samlever (2), en mand har oplevet sygdom (1).

I forhold til tidligere behandling og støtte har 8 modtaget misbrugsbehandling op til flere gange, 4 har modtaget psykologhjælp eller psykiatrisk behandling, 3 har opholdt sig i Blå Kors' støttende bofællesskaber, 2

har modtaget støtte fra kommunens SKP, 1 fra kommunens Hjemmevejledning, samt 1 fra Blå Kors' egen støtteordning i hjemmet. Mindst 6 må antages at være gengangere på pensionaterne rundt omkring, og flere har drevet rundt i systemets forskellige behandlings- og opholdstilbud i længere tid. Vi må således antage, at en stor del af borgerne også fremadrettet har brug for støtteordninger og behandling.

Hvad angår borgernes nuværende boligsituation bor 16 nu i egen bolig, 5 er stadig på forsorgshjem, 1 skal i § 108 tilbud, 1 lejer et værelse privat, mens 1 opholder sig på krisehjem. Det må således antages, at størstedelen af kommunens borgere, der oplever hjemløshed, vil kunne klare sig i egen bolig, men dog med en vis mængde tilpasset støtte tilknyttet.

Med udgangspunkt i tallene 01.01 – 30.11.2008 havde Høje-Taastrup Kommune 20 borgere på Blå Kors Pensionat. 9 af de 20 borgere har opholdt sig på pensionatet over 3 måneder. Af de 9 borgere har 7 borgere opholdt sig på pensionatet over 6 måneder. Der foreligger således på nuværende tidspunkt lange opholdstider på forsorgshjem. Derfor vil det være et fokuspunkt for kommunen at få indført en god og effektiv udredningspraksis, der kan målrette borgernes videre forløb. Men fordi § 110 tilbuddene er selvvisiterende og agerer på markedsvilkår, ligger der en udfordring i at få udarbejdet en fælles referenceramme mellem Blå Kors Pensionat og Høje-Taastrup kommune, hvad angår udredning, mål og socialpædagogisk indsats.

Høje-Taastrup Kommune efterlyser fremadrettet et stærkere samarbejde mellem handlekommune, betalingskommune og forsorgshjem.

3. Kommunen beskriver hjemløseområdet indplacering i den kommunale organisation

1) Den politiske følgegruppe:

Det er i Indenrigs- og Socialministeriets Hjemløsestrategi blevet besluttet at skabe en stærk politisk forankring for det videre arbejde. Der er således blevet etableret en politisk følgegruppe bestående af embedsmænd og politiske repræsentanter fra samtlige 8 deltagerkommuner. Fra Høje-Taastrup Kommune deltager Centerchef Social- og Handicapcenteret Anni Roikjær samt formand for Social- og Sundhedsudvalget Frederik A. Hansen.

Under denne politiske følgegruppe vil Høje-Taastrup kommunes lokale hjemløseplan blive organisatorisk forankret i kommunens Social- og handicapcenter. Projekteringen vil ske i samarbejde mellem den kommunale direktion, andre relevante kommunale instanser såvel som eksterne interessenter efter følgende organisering:

2) Styregruppe:

Medlemmer:

Anni Roikjær, Centerchef Social- og Handicapcenteret.
Susanne Langballe Sørensen, Teamchef Social- og Handicapcenteret.
Mogens Seider, Leder af socialpsykiatrien.
Erik Christiansen, Leder af Hjemmevejlederne.
Ole Hjuler, Forstander af Blå Kors Pensionat Taastrup.
Peer Anker Hansen, Centerchef Borgerservice.
Mikala Kreiser, Arbejdsmarkeds- og Socialdirektør.
Anna Bjørnsdatter Lindbock, Central projektleder på kommunens Hjemløseplan.

Styregruppens ansvarsområder:

- At sikre og bidrage til at hjemløsestrategien opnår sit formål: At gruppen af mennesker, der oplever hjemløshed, mindskes i Høje-Taastrup kommune.
- At kvalificere monitorering og evaluering af projektet som helhed.
- At agere sparringspartner for den centrale projektleder.
- At sikre helhed i projektet og sammenhæng / koordination mellem relevante aktører i projekteringen.
- At sikre regelmæssige tilbagemeldinger til det politiske niveau.
- At sikre en sammenhængende kommunikationsstrategi.

Styregruppen refererer til Byrådet.

3) Følgegruppe:

Under styregruppen nedsættes en følgegruppe med følgende medlemmer:
Repræsentant fra SAND, Organisationen for Hjemløse.
Repræsentant fra beboerrådet på Blå Kors Pensionat Taastrup.

Repræsentant fra KFUM Socialt Arbejde.
Medarbejder fra Blå Kors Pensionat Taastrup.
Medarbejder fra SKP.
Medarbejder fra Hjemmevejlederne.
Medarbejder fra Borgerservice.
Medarbejder fra Jobcenteret.
Kommunens misbrugskonsulent, Monica Eversen
De tre lokale projektkoordinatorer.
Medarbejder fra Gadeplan.
Susanne Langballe Sørensen, Teamchef Social- og Handicapcenteret.
Anna Bjørnsdatter Lindbock, Central projektleder på kommunens Hjemløseplan.

Den faglige følgegruppes arbejdsområder:

- At bidrage med råd og vejledning til løbende at kvalificere de enkelte projekter og de konkrete faglige tilgange i hjemløseplanens tre projekter.
- At konstituere relevante arbejdsgrupper til kvalificering af enkelte projektopgaver.
- At sikre, at brugere og andre relevante aktører inddrages i projekterne.
- At komme med ideer til udvikling af projekterne.
- At yde de lokale projektkoordinatorer sparring og støtte i udmøntningen af de konkrete projekter.

4) Central Projektleder:

Under styregruppen konstitueres tillige en central projektleder. Denne vil være placeret i kommunens Social- og Handicapcenter.

Den centrale projektleder står for følgende:

- At koordinere samtlige aktører, interessenter og grupper i projektet, udarbejde konkrete tids- og handleplaner samt holde alle orienteret om projektets kommende faser og deres opgaver forbundet dermed.
- Sikre en stabil kommunikation til ministeriets, SFI's og Rambølls kontaktpersoner.
- Indsamling af dokumentation, opstille delmål og resultater.
- At indtænke evaluering fra projektstart.
- At orientere det politiske niveau.
- At orientere MED-udvalg.
- At sikre, at de lokale projektkoordinatorer og projektaktører har et fagligt netværk og oplever at være en integreret del af hjemløseplanen såvel som Social- og handicapcenterets generelle arbejde.

Den centrale projektleder har initiativpligt og indstillingsret til Styregruppen, såvel som Centerchef Social- og Handicapcenteret Anni Roikjær, under hvem beslutningskompetencen henhører.

5) Arbejdsgrupper:

Der nedsættes endvidere undervejs i projektperioden ad hoc arbejdsgrupper/ekspertpaneler, der skal rådgive om eller planlægge specifikke dele af hjemløseplanens udførelse.

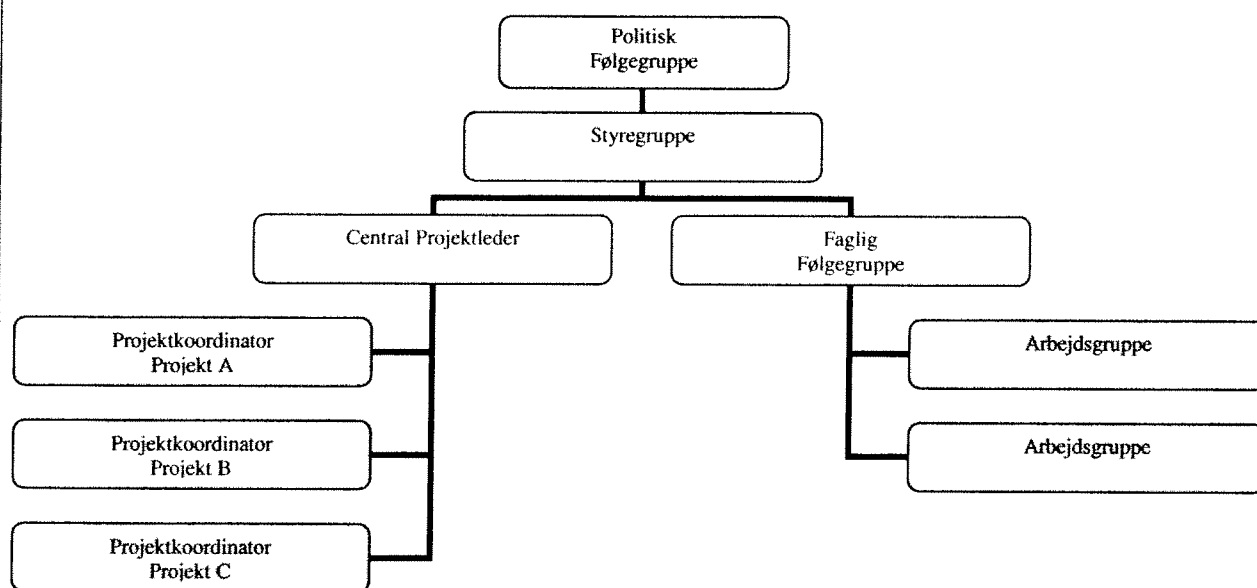
6) Lokale projektkoordinatorer:

I forbindelse med planlægningen og udmøntningen af de enkelte projekter, udvælges der til hvert projekt en lokal projektkoordinator.

Det vil være de lokale projektkoordinatorers ansvarsområder:

- At sikre en regelmæssig tilbagemelding til den centrale projektleder.
- At sikre udmøntning af de konkrete projektinitiativer.
- At forestå det daglige arbejde omkring projekternes indsatser.
- At koordinere det daglige arbejde mellem relevante aktører på lokalt projektplan.
- Indsamling af dokumentation på borgerniveau.
- At sikre, at projekternes konkrete formål opnås: At borgere udredes og får en plan for deres videre liv, at borgerne støttes til at opretholde en stabil livs- og boligsituation, samt at borgere tilbydes de nødvendige boligmuligheder.

Grafisk vil kommunens projektorganisering tage sig således ud:



Den videre organisering af hvert af de lokale projekter vil blive udviklet gennem gruppernes fortsatte arbejde og projektering såvel som gennem forandringsteori-workshops i efteråret.

Sammenhæng og koordination – en fremtidssikret projektilplementering:

Høje Taastrup Kommune ønsker, at de nye hjemløseprojekter bliver inkorporeret i de allerede eksisterende tilbud i kommunen, og således ikke kommer til at fremstå som ”isolerede øer”, der nedlægges efter projektperiodens udløb. Det er derfor hensigten, at de nye projekter samtænkes og koordineres med gamle indsatser, så de efter projektperioden vil fungere som en fuldgyldig del af kommunens udsattepolitik. Det kræver en omorganisering af den nuværende indsats, og arbejdet vil, som ovenfor beskrevet, inddrage mange forskellige interessenter så som kommunens misbrugsindsats, socialpsykiatrien, jobcenteret etc. Derfor nedsættelsen af styre- og følgegruppe.

Det er målet at skabe en overskuelig struktur af initiativer, der let kan kommunikere med hinanden. Dermed kan der etableres effektive, koordinerede og individuelt tilpassede forløb til gavn for borgeren.

Administrationen har derfor søgt at kvalificere kommunens projekter i samarbejde med de fagpersoner i kommunen, som allerede arbejder med strategiens målgruppe; Støtte Kontakt Personkorpset og Hjemmevejlederkorpset. De faglige interessenter fra følgegruppen skal inddrages i metodeudviklings- og planlægningsfasen, der følger umiddelbart efter forhandlingerne med Indenrigs- og Socialministeriet.

4.1 Kommunalbestyrelsens målsætning(er) som bidrag til hjemløsestrategien

Målsætning 1:

4.2 Kommunalbestyrelsens målsætning(er) som bidrag til hjemløsestrategien

Målsætning 2:

4.3 Kommunalbestyrelsens målsætning(er) som bidrag til hjemløsestrategien

Høje-Taastrup Kommunes hjemløseplan og dens politiske målsætning er politisk behandlet og godkendt af kommunalbestyrelsen den 22.06.2009. Dens politiske repræsentant til styregruppen er udvalgt.

4.3.1. Målsætning 3:

På baggrund af tal fra kortlægningen af gruppen af hjemløse og den uddybende screening af vores 44 hjemløse

borgere vælger Høje-Taastrup Kommune at arbejde med hjemløsestrategiens 3. målsætning:

At begrænse opholdstiden på forsorgshjem til 3 måneder for borgere, der er parate til at flytte i en bolig med den fornødne støtte.

I Hjemløseplanens overordnede mål skal der således tages højde for *paratheden* hos den enkelte borger. Ingen borgere skal derfor opholde sig på forsorgshjem § 110 i mere end 3 måneder, hvis de er parat til at flytte. Det medfører følgende overvejelser, når kommunen skal udforme relevante projekter:

- 1) At vores projekter udformes således, at kommunen overvinder de strukturelle forhold, der forårsager hjemløshed, og sikrer borgerne de nødvendige boligtilbud. Kommunen skal hurtigt kunne tilbyde borgerne et nyt hjem – i et eksisterende boligkompleks eller i en alternativ permanent boform.
- 2) At vores projekter afhjælper de individuelle, personlige forhold, der forårsager hjemløshed. Der skal derfor etableres individuelt tilpassede og fleksible støtteordninger, som hjælper mennesker til at kunne forblive i deres hjem, uanset om de allerede har oplevet hjemløshed eller er hjemløsetruede.
- 3) For at hjælpen kan blive effektiv og gavnlig for borgerne må vores projekter imidlertid bindes sammen af en ny og grundig udredning og opholdsplan, der sikrer borgeren en hurtig behandling og en tilpasset og koordineret hjælp.

Høje-Taastrup Kommune ønsker derfor at iværksætte 3 projekter, der alle har til formål at sikre målopfyldelse og som samtidig skal bidrage til at forebygge hjemløshed.

De tre projekter der skal være med til at opfylde kommunens målsætning er:

- Tidlig udredning
- Tværfaglig bostøtte
- Fremskaffelse af egnede boliger

Vedr. overordnet målsætning:

- Inden udgangen af 2012 er opholdstiden for kommunens borgere indskrevet på § 110 tilbud nedbragt til max. 3 mdr. for 85 % af de borgere, der er parate til at flytte i en bolig, evt. med støtte.

Vedr. tidlig udredning (projekt A)

- Inden udgangen af 2010 er der udviklet og implementeret en udredningsmodel (inspireret af udredning og plan)
- Senest 6 uger efter indskrivning på § 110 tilbud er der foretaget udredning og etableret en plan for det videre forløb for 85 % af kommunens borgere indskrevet på § 110 tilbud.

Vedr. Tværfaglig bostøtte (projekt B)

- Ved udgangen af 2010 er der etableret et tværfagligt bostøtteteam, baseret på Assertive Community Treatment modellen, der indenfor 24 timer kan iværksætte relevant tværfaglig udredning ved 95 % af henvendelserne.
- Dette bostøtteteam skal desuden varetage de støttefunktioner, som en case manager finder nødvendig for at en borger kan forblive i eget hjem. Dette skal ske ved 95 % af henvendelserne.
- I 2011 skal 85 % af de borgere hvor udredningen viser behov for bostøtte have tilknyttet en Case manager og tildeles individuelt tilpasset bostøtte, med henblik på at vedkommende kan forblive i sit hjem.

Vedr. Fremskaffelse af egnede boliger (projekt C)

- Inden udgangen af 2010 er der etableret 10 skæve boliger i eksisterende byggeri, der kan rumme 50 % af de borgere, uden egen bolig, der udluses fra § 110 tilbud.
- Inden udgangen af 2. kvartal 2010 er der etableret et fast samarbejde med kommunens boligforeninger om anvisningsret til 10 udslusningsboliger, der kan rumme 50 % af de borgere, uden egen bolig, der udluses fra § 110 tilbud.

Målsætning i tal:

Målsætning 3:	2008	2009	2010	2011	2012
Angiv målsætningen for antallet af borgere, der har ophold over 120 dage	20	20	17	11	5
Angiv målsætningen for antallet af borgere, der har ophold mere end 120 dage, som ikke er udredt, og har en plan *	(10)	(10)	(8)	(5)	(2)

* Det er vores opfattelse, at der ikke findes Høje-Taastrup Borgere, der har opholdt sig på forsorgshjem i mere en 120 dage, der ikke har fået foretaget en udredning og fået en plan. Derimod er det på nuværende tidspunkt vores målsætning at kvalificere udredningsprocedurerne og planerne og koordinere vores samlede indsats, så det fremover bliver muligt at gennemføre de planer, der lægges for den enkelte borger.

Metodevalg:

Udredning og plan	Outcome star

Supported housing	Assertive community treatment	Individual case management	Critical time intervention	Køreplan for god løsladelse
	X	X		

4.3.2. Projekt A: Udredning af borgere på forsorgshjem

Høje Taastrup Kommune har relativt mange borgere på forsorgshjem, hvilket er en økonomisk tung byrde for kommunen. Lige så vigtigt er det imidlertid, at det ikke er en holdbar situation for det menneske, der oplever hjemløsheden. Vi må derfor arbejde på initiativer, der målrettet afhjælper denne problematik.

For at kunne målrette indsatserne i overgangen fra forsorgshjem til egen bolig, er det vigtigt at have en grundlæggende viden om de hjemløse borgere og deres vanskeligheder. At indføre en udredningsprocedure som "Udredning og Plan" skal føre til, at borgeren afklares og der udarbejdes en kvalificeret plan for det videre forløb. Dette sker uanset om borgeren skal have en alternativ bolig, et botilbud eller skal tilbage til egen bolig.

Formålet med en grundig udredning er at få kendskab til hvilke sociale, økonomiske og/eller sundhedsmæssige problemer, et menneske oplever, for på den baggrund at kunne tilbyde den rigtige type bolig, den rigtige bostøtte og tilrettelægge indsatser, der præcist retter sig mod den situation, som er aktuell for den enkelte hjemløse borger. På længere sigt øges mulighederne for, at den hjemløse kommer ud af hjemløsheden, og at antallet af hjemløse på forsorgshjem reduceres. Kommunens ønske er således, at forsorgshjemmet fremadrettet kan blive benyttet som tiltænkt: Som en midlertidig foranstaltning, der løser et umiddelbart behov.

Den nye udredningsmodel skal medføre, at borgeren bliver udredt inden for 6 uger fra indskrivning på forsorgshjem med henblik på at etablere en realistisk plan for den videre indsats. Der bruges 15-25 timer på

hver udredning, og det pædagogiske personale på forsorgshjemmet vil forestå udredningsarbejdet. Udredningen og opholdsplanen skal herefter følge borgeren rundt i systemet. Planen vil således kunne danne baggrund for sagsbehandlerens udarbejdelse af en § 141 handleplan eller en jobplan i jobcenteret. Den kan bruges som bilag til en pensionssag, i en ansøgning om bostøtte, som indlæg til socialpsykiatrisk konference, ved visitation til udslningsbolig, i specialrådgivningen, samt i andre boformer. Udredningen og planen skal kort sagt hjælpe kommunens nye struktur på hjemløseområdet til at skabe en koordineret indsats for borgeren.

I udredningsarbejdet bliver borgeren interviewet, oplysninger indsamles internt og eksternt, medarbejderen nedskriver sine observationer og vurderinger, produktet modtager feedback og kvalitetssikres fra 3. hånd, hvorefter dokumentet gennemgås og underskrives af borgeren. Udredningsarbejdet skaber følgende resultater på kort sigt: Der bliver systematisk indsamlet viden, hvilket fører til genkendelse af livsmønstre, og borgerens ressourcer og begrænsninger afdækkes. Dermed kan samarbejdet mellem medarbejder og borger blive mere struktureret og målrettet, hvilket styrker relationen mellem medarbejder og borger. Den fremadrettede planlægning omkring støttebehov og boligform bliver mere realistisk og klar, en sammenhængende og koordineret indsats kan gennemføres, mens borgeren oplever motivation og empowerment.

Kommunen vil i projektperioden

- Indføre nyt værktøj/metode til udredning (inspireret af "Udredning og Plan" fra Århus Amt)
- Etablere et tæt samarbejde med Blå Kors Pensionat og andre relevante forsorgshjem. Blå Kors Pensionat skal således inddrages i den generelle metodeudviklingsfase med henblik på brug af et fælles værktøj. Der udpeges desuden en lokal projektkoordinator på Blå Kors Pensionat, der skal forestå projektets implementering.
- Forsorgshjemmene skal inviteres til et mere åbent, intensiveret og koordineret samarbejde om den enkelte borger.

4.3.3. Projekt B: Tværfaglig bostøtte:

De hjemløse borgers boligproblem kan skyldes, at der af forskellige strukturelle årsager ikke kan stilles en bolig til rådighed for borgeren, eller at borgeren af individuelle, personlige årsager ikke magter at bo i egen bolig. Som udgangspunkt er det intentionen i kommunens hjemløseplan, at hjemløse borgere, der ønsker og har brug for støtte til at bo i eget hjem, skal hjælpes med midlertidig eller permanent bostøtte.

I en spørgeskemaundersøgelse, foretaget af Blå Kors Pensionat i 2007/2008, oplyser 15-16 af de 17 indskrevne borgere, at de ønsker at modtage social støtte efter endt ophold.

Bostøtte tildeles allerede som en del af kommunens SKP-indsats, men indsatsen i forhold til hjemløse og hjemløsetruede kræver udbygning og videreudvikling. Støtte-Kontakt Personkorpset, som henhører under Social- og Handicapcenterets socialpsykiatri, udfører opsøgende arbejde i forhold til udsatte grupper, deriblandt funktionelt hjemløse og hjemløse, efter Servicelovens § 99. Deres arbejde består primært i at skabe kontakt til funktionelt svage borgere og motivere for støttetilbud eller andre foranstaltninger. På nuværende tidspunkt er muligheden for en kontinuerlig og kvalificeret bostøtte er begrænset. SKP'ernes rolle i forhold til hjemløse er således aktuelt af forebyggende karakter.

Længerevarende bostøtte ydes af kommunens Hjemmevejlederkorps, der yder støtte i hjemmet efter Servicelovens § 85. Støtten begrænser sig dog ofte til meget få timer om ugen, og derfor er muligheden for at give hjemløse eller hjemløsetruede en intensiv bostøtte begrænset.

Fagpersoner fra begge kommunens indsatser vil blive inddraget i det videre planforløb, eftersom de gamle indsatsområders samarbejde, snitflader og opgavefordeling vil blive omstruktureret og redefineret som en del af den generelle omorganisering af området, der finder sted, samtidig med den nye bostøtte implementeres. De eksisterende indsatser vil således også blive indtænkt aktivt i hjemløseplanen, eftersom de fremadrettet vil få mulighed for at tilkalde det tværfaglige bostøtteteam, når de vurderer, at en borger er hjemløsetruet.

På nuværende tidspunkt planlægger kommunen følgende indsatsstruktur:

De borgere, der i dag kan klare sig med under 5 timers støtte om ugen, vil fortsat få støtten fra eksisterende tilbud (SKP/Hjemmevejledere). De borgere, der bor på forsorgshjem eller på andre måder er tilknyttet gruppen af hjemløse eller stærkt hjemløsetruede, og som vurderes til at have et betydeligt større behov både, hvad angår midlertidig og permanent tværfaglig bostøtte, vil blive tilbudt en udbygget bostøtte. Også denne vil blive forankret i kommunens Social- og Handicapcenter ligesom de eksisterende indsatser.

Kommunen vil som udgangspunkt udvikle et bostøtte tilbud, baseret på en model, der kombinerer Case Manager og Assertive Community Treatment modellerne.

Case Manager: I længerevarende bostøtteforløb vil en borger blive tilknyttet en Case Manager, der vil yde den løbende socialpædagogiske bistand såvel som sikre kontakten til et ambulans bostøtte team. Case Manageren skal være tilgængelig og yde borgeren tid og ressourcer. Vedkommende skal give hjælp til borgeren i konkrete problemstillinger og kontakte bostøtte teamet, når dette er relevant. Dertil kommer kontakt til andre af kommunens indsatser, så som arbejdsmarkedsrelaterede tilbud, misbrugsbehandling eller lign. Case manageren får således ansvar for den koordinerede indsats. Resultatet på kortere sigt skulle gerne være, at borgeren modtager den relevante hjælp, bliver bekendt med sine muligheder og benytter relevante tilbud i kommunen. Dermed vil borgeren blive motiveret for at forandre sit liv, yde bedre egenomsorg, forbedre sin fysiske og psykiske sundhed, sit arbejdsliv samt forblive i sit hjem. På længere sigt skulle borgeren gerne opleve varig øget livskvalitet, livsduelighed og en stabil boligsituation.

ACT: I stedet for at Case manageren selv skal finde de relevante fagpersoner, vil kommunen sammensætte et tværfagligt bostøtte team, som Case Manageren kan kontakte, når konkrete problemstillinger opstår. Bostøtte teamet skal, ved henvendelse fra Case Manageren, yde en fagspecifik indsats tilpasset borgeren, der forsøger at starte et nyt liv op i skæv bolig eller anden bolig. Kendetegnet for bostøtten skal være tværfagligheden og helhedsorienteringen. Bostøtte teamet skal således være et indsatsteam med flere integrerede specialfunktioner, der kan understøtte en hurtig og relevant indsats – uanset om indsatsen er pædagogisk, psykiatrisk, misbrugsrelateret, sundhedsmæssig eller socialfaglig. Endvidere har bostøtte teamet ansvar for at sikre en indbyrdes koordineret indsats. Resultatet på kortere sigt skulle gerne være, at borgeren modtager relevant hjælp og bliver bekendt med sine støttemuligheder. Borgeren motiveres herigennem til at opnå bedre psykisk, fysisk og social velfærd samt økonomisk stabilitet. På længere sigt skulle borgeren gerne opleve varig øget livskvalitet, livsduelighed og en stabil boligsituation.

Bostøtte teamet skal desuden virke som et ambulans team, der kan bistå borgere i egen bolig, hvis der forekommer en akut risiko for hjemløshed. I disse akutte tilfælde skal bostøtte teamet fungere som en task force, der kan rykke ud indenfor 24 timer og afdække behov og muligheder i forhold til borgerens aktuelle akutte problem for at understøtte borgeren og undgå at situationen forværres. Task force vil typisk modtage henvendelser, via Social- og handicapcenteret, fra borgeren selv, familie, naboer, sagsbehandler eller de eksisterende støtteordninger (SKP/hjemmevejledning). Denne tidlige hjælp sættes i værk med henblik på en vurdering af, om der er behov for at etablere længerevarende Case Manager-bostøtte, eller om det opståede problem kan løses umiddelbart af teamet selv. Borgeren skulle gerne herved modtage den fornødne hjælp til fysisk, psykisk og social mestring, så vedkommende bliver i stand til at opretholde en stabil boligsituation og den livskvalitet, der følger hermed.

For at kunne opbygge en bostøtteordning for hjemløse er det nødvendigt at undersøge hvilke kompetencer, der er behov for, hvor mange timer, der er brug for, hvilke tidspunkter på døgnet, der er brug for støtte, hvilke opgaver der skal udføres osv. Der vil være behov for individuelt tilpassede tilbud.

I og med, at bostøtte teamet er sammensat tværfagligt, forventes det, at faggrupperne i teamet sammenlagt skal anvende 15 timer om ugen pr. borger – nogle permanent og andre midlertidigt. Faggrupperne i teamet vil være socialpædagoger, social- og sundhedsassistenter, misbrugsmedarbejdere, sygeplejersker, læger, og psykologer. Bostøtte teamet vil således have en høj faglighed men samtidig være en dyr indsats. Bostøtte teamet skal have en sundhedsfremmende og forebyggende funktion, da en stor del af målgruppen vil komme fra borgere med alkoholmisbrug, stofmisbrug samt socialpsykiatriske livsforløb. For at skabe den nødvendige helhed i indsatsen kan teamets ansatte med fordel være fuldtidsansat, så de både kan trækkes ind i den tidlige udredning vedr. problematikker hos borgere indskrevet på forsorgshjem samt i misbrugsindsatsen og socialpsykiatrien i øvrigt.

Høje-Taastrup Kommune bidrager med metodeudvikling og projektering. Der bliver udpeget en lokal projektkoordinator, der skal koordinere og integrere relevante samarbejdspartnere.

KFUM's sociale café.

Høje-Taastrup Kommune har indgået en samarbejdsaftale med KFUM Socialt Arbejde med henblik på at oprette en kommunalt finansieret social café. I den fremtidige struktur skal de planlagte bostøtteordninger sammentænkes med etableringen af denne sociale café (Café Paraplyen). Caféen oprettes med henblik på at understøtte og opbygge sociale relationer, så der derigennem kan dannes netværk til at bryde den sociale isolation. Mennesker, der tidligere har været tilknyttet Blå Kors Pensionat, har efterlyst et sådant fri-rum til

socialt samvær, som supplement til den bostøtte, der gives i de individuelle boliger.

Mange hjemløse eller hjemløsetruede er ikke tilknyttet arbejdsmarkedet og har en række sociale problemer, der bevirker, at de ikke har et netværk. Mange mangler derfor struktur og aktiviteter i deres hverdag og et socialt netværk. Det er kommunens hensigt at oprette caféen, så det bliver rammen om netværksdannelse og sociale aktiviteter. Tanken er, at et øget socialt netværk og sociale aktiviteter medvirker til at skabe indhold og struktur i hverdagen, samt medvirker til at de tidligere hjemløse og hjemløsetruede magter deres hverdag i egen bolig og ikke flytter på forsorgshjem eller ender som gadesovere.

Endvidere er det hensigten, at caféen kan øge kommunens mulighed for at komme i kontakt og dialog med borgere i udsatte positioner. Ikke mindst fordi de får et sted, hvor de kan henvende sig på mere uforpligtende vis og få råd og hjælp. Kommunen har fået tilladelse til at overføre midler fra Fælles Ansvar II til etablering af fremskudt sagsbehandling i caféen. Herved åbnes der mulighed for at følge de hjemløses vanskeligheder og hjælpe rettidigt, så man f.eks. undgår udsættelser fra bolig.

Den fremskudte sagsbehandling vil fortsat bero på den samme projektbeskrivelse, som Fælles Ansvar II blev baseret på. Målgruppen er således uændret – Det vil stadig være målet at opnå kontakt med borgere, der oplever psykiske og sociale vanskeligheder, borgere med sindslidelser og borgere med forskellige typer af misbrugsproblemer. Projektets mål vil fortsat være at skabe kontakt til udsatte borgere, som det sociale system ikke eller kun i ringe grad har kontakt med, hvilket betyder at disse ikke får den hjælp, de er berettiget til. Udfordringen er at få kontakt til de udsatte borgere og få dem henvist til de rette fagpersoner i det sociale system for herigennem at skabe en forbedret livssituation for den enkelte borger. Det kunne f.eks. være det tværfaglige bostøtteteams integrerede specialfunktioner.

Der ansættes således en ny projektmedarbejder med en faglig uddannelse, der relaterer sig til området. Projektmedarbejderen skal fortsat have fokus på at skabe kontakt til de udsatte borgere gennem en opsøgende indsats. Den enkelte borgers behov skal identificeres, så der kan skabes kontakt til relevante samarbejdspartnere og dermed igangsætte den rette hjælp. Indsatsen skal forhindre yderligere social deroute.

Den organisatoriske forankring vil fortsat være i Social- og handicapcentret – Team Myndighed.

Projektmedarbejderen skal 2-3 dage om ugen have sin base i caféen og her skabe kontakt til målgruppen. De øvrige dage skal projektmedarbejderen indgå i det tværfaglige bostøtteteam med henblik på at fastholde kontakten til de udsatte borgere.

Projektmedarbejderen skal – både når der arbejdes fra caféen og i bostøtteteamet:

- skabe den indledende kontakt og tillid hos borgeren
- skabe motivation for at arbejde mod en forbedret livssituation
- forstå en indledende afklaring af borgerens situation
- gøre borgeren bekendt med sine muligheder
- sikre at borgeren visiteres til og modtager relevante tilbud

4.3.4. Projekt C: Fremskaffelse af egnede boliger

Dele af hjemløseproblematikken i Høje-Taastrup Kommune udspringer af strukturelle forhold, der gør det vanskeligt for borgeren at finde en egnet bopæl, såvel som for kommunen at stille en egnet bolig til rådighed. Den lange opholdstid på forsorgshjem skyldes således ikke kun de hjemløses behov for individuel bostøtte for at kunne forblive i boligen. For at afhjælpe den strukturelt betingede hjemløshed må kommunen planlægge at anskaffe flere forskellige boligmuligheder. Det er i denne forbindelse vigtigt at se på boligsituationen som helhed; boligtilbudene bør afspejle borgernes forskellige behov og ønsker.

For at få størst mulig effekt ønsker kommunen at projektere med 10 skæve boliger i eksisterende byggeri, samt 10 udslusningsboliger i almene boligorganisationer. Denne projektering vil kunne opfylde kravene til økonomisk fordeling mellem de forskellige indsatstyper (udredning, bostøtte, boliger) samt danne grundlag for en udarbejdelse af en saglig begrundet forandringsteori for kommunens hjemløseplan. Projekteringen vil leve op til SFI's anbefalinger samt tage højde for kommunens borgergruppes behov. Begge projekteringer vil blive forankret i kommunens Social- og Handicapcenter i samarbejde med relevante kommunale samarbejdspartnere og med de lokale boligorganisationer.

Skæve boliger i eksisterende byggeri:

Høje-Taastrup Kommune ønsker at skabe boligmuligheder med fleksibilitet, gennemstrømningseffekt og udviklingspotentiale. Derfor vil kommunen etablere 10 skæve boliger i eksisterende byggeri.

En skæv bolig er en bolig med egen indgang, køkken og bad. Borgerens ret til boligen er sikret ved en

lejekontrakt, og boligen er permanent. Borgeren tilbydes endvidere tilpasset og fleksibel støtte i hverdagen fra socialfagligt støttepersonale. Det kan ud fra screeningen af kommunens 44 borgere (jf. punkt 2), konkluderes, at størstedelen af kommunens hjemløse borgere, vil kunne klare sig i egen bolig. Dog må det videre antages, at en stor del af borgerne også fremadrettet vil have brug for støtteordninger og behandling i forskellige kombinationer. På denne måde vil kommunen oprette et boligtilbud, der henvender sig til en større og mere differentieret gruppe af hjemløse, der stadig har brug for længerevarende individuelt tilpasset bostøtte.

På denne måde vil kommunen tildele borgeren en skæv bolig med socialpædagogisk støtte, evt. hjælp fra bostøtte teamet, hvor dette findes relevant. Borgeren får dermed ejerskab over egen bolig og tilpasset bostøtte i hverdagen. Resultater på kort sigt vil bl.a. være, at den nye boligsituation vil skabe motivation hos den enkelte til at skabe sig et stabilt liv. Borgeren yder bedre egenomsorg, oplever forbedret fysisk og psykisk sundhed. Borgeren får mulighed for at (gen)oprette et stabilt familieliv samt mulighed for netværksdannelse omkring det fysiske hjem. Ønsket effekt på længere sigt vil være, at borgeren oplever øget livskvalitet, stærkere netværksdannelse, livsduelighed og en stabil boligsituation.

Hvorvidt de skæve boliger vil blive etableret som opgangsfællesskaber eller solistboliger vil blive besluttet som en konsekvens af den videre planlægning og metodeudvikling i efteråret. Der er i denne forbindelse udarbejdet en rapport om skæve boliger af Kuben Management, som samler de foreløbige anbefalinger til boligen, støtten og forvaltningen. Disse anbefalinger vil kommunen inddrage og drøfte i hjemløseplanens metodeudviklingsfase.

Udslusningsboliger i almenboligbyggeri:

Ved screeningen af kommunens 44 borgere kunne hjemløshed hos 20 af disse henføres til mindre gennemgribende årsager. Disse borgere kræver ikke intensiv social støtte, men blot en mindre social hjælp, og en hurtig kommunal indsats for at finde en passende bolig. Målgruppen for kommunens udslusningsboliger vil således være disse borgere, som i en overgangsperiode har brug for særlige vilkår og hjælp for at kunne overgå fra et midlertidigt socialt botilbud, som f.eks. et forsorgshjem, til det almindelige lejeboligmarked.

For at tilgodese denne borgergruppe, vil kommunen i samarbejde med lokale boligorganisationer skaffe sig anvisningsret til boliger, der kan bruges som udslusningsboliger. Kommunen vil indgå en aftale med de almene boligorganisationer om at stille ledige almene familieboliger til rådighed for kommunalbestyrelsen med henblik på udlejning som udslusningsboliger. Aftalen er frivillig, således at boligorganisationen og kommunen lokalt kan aftale, i hvilket omfang der er behov og muligheder for etablering af udslusningsboliger.

I en overgangsfase på højst to år vil kommunen sørge for, at borgeren får den nødvendige sociale støtte med henblik på at skabe bedre livsbetingelser og øge mulighederne for inklusion i lokalsamfundet. Der vil derfor i udslusningsperioden aftales særlige vilkår vedrørende boligen, som maksimalt vil gælde i 2 år fra lejemålets begyndelse. Herefter vil borgeren fortsætte lejemålet i den anviste bolig på almindelige lejevilkår.

Kommunen vil således hjælpe borgeren til en bolig, evt. med mindre støtte. Borgeren får hermed mulighed for at føle ejerskab over egen bolig. Resultater på kort sigt vil bl.a. være, at den nye livssituation vil skabe motivation hos den enkelte til at skabe sig et stabilt liv, fordi vedkommende oplever økonomisk og boligmæssig stabilitet. Dertil kommer støttens betydning for borgeren, der oplever at få hjælp til at løse konkrete problemstillinger, og samtidig bliver bekendt med sine muligheder. Borgeren yder bedre egenomsorg, oplever forbedret fysisk og psykisk sundhed. Han/hun får mulighed for at (gen)oprette et stabilt familieliv samt mulighed for netværksdannelse omkring det fysiske hjem. Ønsket effekt på længere sigt vil være, at borgeren oplever øget livskvalitet, stærkere netværksdannelse, livsduelighed og en stabil boligsituation.

4.4 Kommunalbestyrelsens målsætning(er) som bidrag til hjemsløsestrategien

Målsætning 4:

5. Hvilke beløb ansøges der om (angiv hovedposterne)? Se bilag 4 i vejledningen.

Projekt A: Udredning af borgere på forsorgshjem

Høje-Taastrup Kommune bidrager med metodeudvikling og projektering der tilknyttes koordinator og arbejdsgruppe der koordinerer processen. Kommunens medfinansiering andrager 2 årsværk (= leverende mandetimer til udvikling,	For året 2009 Medfinansiering: 1 årsværk	For hvert af årene 2010-2012 Medfinansiering: 1/3 årsværk	Samlet medfinansiering 2009-2012 1.002.000 kr.
---	--	---	---

implementering og mødeaktivitet).			
Høje-Taastrup Kommune søger i denne forbindelse om midler til udredning af borgere i projektperioden.	For året 2009 Udredning af 44 borgere på forsorgshjem: 264.000 kr.	For hvert af årene 2010-2012 Udredning af 13 hjemløse pr. år: 234.000kr.	Samlet udgift: 2009-2012 <u>498.000 kr.</u>

Projekt B: Tværfaglig Bostøtte

Høje-Taastrup Kommune bidrager med metodeudvikling og projektering. Der udpeges en central projektleder og en lokal projektkoordinator, der skal koordinere og integrere relevante samarbejdspartnere.	For året 2009 Medfinansiering: ½ årsværk	For hvert af årene 2010-2012 Medfinansiering: ½ årsværk	Samlet medfinansiering 2009-2012 890.000 kr.
Socialpædagogisk bistand til koordinering og opstart af en bostøtte-ordning.	For året 2009 Medfinansiering: ¼ årsværk	For hvert af årene 2010-2012 Medfinansiering: ¼ årsværk	Samlet medfinansiering 2009-2012 408.000 kr.
Etablering af en social café for udsatte borgere, misbrugere og andre marginaliserede i samarbejde med KFUM Socialt Arbejde. De årlige driftsmidler på 1,2 mio. kr. indgår som Høje-Taastrup Kommunes medfinansiering.	For året 2009 Medfinansiering: 1.200.000 kr.	For hvert af årene 2010-2012 Medfinansiering: 1.200.000 kr.	Samlet medfinansiering 2009-2012 4.800.000 kr.
Høje-Taastrup Kommune har endvidere årligt afsat midler til drift af særlige bomiljøer.	For året 2009 Medfinansiering: 407.900 kr.	For hvert af årene 2010-2012 Medfinansiering: 407.900 kr.	Samlet medfinansiering til drift 2010-1012 1.631.600 kr.
Fælles ansvar II midler – omdefinert til fremskudt sagsbehandling i den sociale café. Kommunen har fået tilladelse hos Indenrigs- og Socialministeriet hertil (jnr. 8201-0198-01).	For året 2009 374.033 kr.	For hvert af årene 2010-2011 500.000 kr.	Samlet finansiering til sagsbehandling 2010-2012 1.874.033 kr.
Høje-Taastrup Kommune søger om midler til finansiering af en bostøtte-ordning efter ACT og Casemanager-modellerne: 193.481 kr. x 10 borgere Mere præcist estimat kan gives når målgruppen er afdækket.	For året 2009 1.934.810 kr.	For hvert af årene 2010-2012 1.934.810 kr.	Samlet udgift 2009-2012 <u>7.739.240 kr.</u>

Projekt C: Etablering af egnede boliger

Der er i Budget 2009 afsat 400.000 kr. til anlæg af hjemløseboliger.	For året 2009 400.000 kr.	For hvert af årene 2010-2012	Samlet medfinansiering til anlæg 2009-2012 400.000 kr.
Hertil søger Høje-Taastrup Kommune om følgende engangsbeløb til dækning af etableringsomkostninger til 10 skæve boliger: 300.000 kr. pr. bolig	For året 2009 3.000.000 kr.		Samlet udgift 2009-2012 <u>3.000.000kr.</u>
Høje-Taastrup Kommune søger om følgende beløb til drift af 10 udslusningsboliger, 10.000 kr. pr. år.	For året 2009	For hvert af årene 2010-2012 100.000 kr.	Samlet udgift 2009-2012 <u>300.000 kr.</u>

Medfinansiering i alt = 11.005.633 kr.

Ansøgning i alt = 11.537.240 kr.

Høje-Taastrup Kommune ser det som en forudsætning, at kommunens projekter indgår i Rambøll Managements samlede evaluering, og kommunen har derfor ikke søgt om ekstra midler til at gennemføre en selvstændig evalueringsproces. Som bilag til hjemløseplanen vedlægges en timeløsberegning for dokumentation på hjemløsestrategien.

Kommunen forventer at kunne fastholde indsatserne efter projektperiodens udløb ved omplacering af sparede udgifter på § 110.

6. Underskrift på kommunens vegne

Ved underskriften tilkendegiver kommunen at være indforstået med de principper og generelle krav til deltagelse i hjemløsestrategien, som er beskrevet i "Vejledning til kommuner om forhandlingsforløb og bevillingsproces vedrørende midler fra hjemløsestrategien".

Dato: _____ Navn _____ Underskrift _____

Udgiftsdækning til dokumentation i hjemløsestrategien		2009	2010	2011	2012	I alt
Analyse, formidling og opfølgning af data	Timer	60	160	160	120	500
	Timeløn	420,68	436,24	452,38	469,12	
	Udgift	25.241	69.798	72.381	56.294	223.714
Løbende registrering af data	Timer	5	12	12	9	38
	Timeløn	323,64				
	Antal borgere	7	11	13	13	44
	Udgift	11.327	-	-	-	11.327
Løbende opfølgningsmøder med Rådgivningsfunktionen og Rambøll Management	Timer	7	16	16	16	55
	Timeløn	420,68	436,24	452,38	469,12	1778,42
	Mødedeltagere	5	5	5	5	5
	Udgift	14.724	34.899	36.190	37.530	123.343
Forandringsteoriworkshop samt udvikling af indikatorer	Timer	7				7
	Timeløn	415,48				
	Mødedeltagere	15				
	Antal målsætning	1				
	Udgift	43625,4				43625,4
Arbejdsgruppemøder om udvikling af metoder	Timer	15				15
	Timeløn	415,48				
	Mødedeltagere	15				
	Antal metoder	3				
	Udgift	280449				280449
Løbende møder om de enkelte metoder	Timer	6	12	12	12	42
	Timeløn	415,48	430,85	446,79	463,32	
	Mødedeltagere	15	15	15	15	
	Antal metoder	1	1	1	1	1
	Udgift	37393,2	77553	80422,2	83397,6	278766
Netværksmøder med Rådgivningsfunktionen	Timer	6	12	12	12	42
	Timeløn	415,48	430,85	446,79	463,32	
	Mødedeltagere	6	6	6	6	
	Udgift	14.957	31.021	32.169	33.359	111.506
Total		427.717	213.272	221.162	210.581	1.072.732