

# Inaktive unge og uddannelse

---

*De fleste unge er enten i uddannelse eller beskæftigelse. Men der er også et stort antal unge, som ikke er. Næsten 10 pct. i alderen 16-29 år har hverken været i ordinær uddannelse eller beskæftigelse i en længere periode.*

*De inaktive unge er en sammensat gruppe. Der er ressourcestærke unge, som har forudsætningerne for at få sig en uddannelse og et arbejde, og som kommer fra hjem, hvor forældrene har en uddannelse. Men der er også en stor del, som ikke har de samme ressourcer og kompetencer som andre unge.*

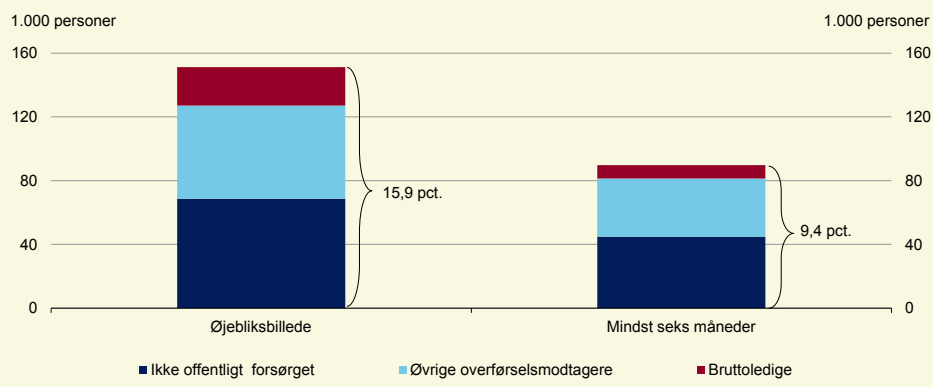
*Syv ud af ti inaktive unge har højst en grundskoleuddannelse. Inaktive unge har som helhed også et dårligere fagligt standpunkt end andre unge, hvilket kommer til udtryk i betydeligt lavere prøveresultater fra grundskolen. Og en meget stor del af gruppen (44 pct.) har kun været til få eller ingen af afgangsprøverne i grundskolen, enten fordi de er blevet fritaget eller ikke har været i stand til at gennemføre grundskolens 9. klasse. Disse karakteristika peger på, at nogle i gruppen har færre muligheder for at tage en uddannelse pga. svage faglige færdigheder og motivation.*

*Det svage fodfæste i uddannelsessystemet og på arbejdsmarkedet skal for nogles vedkommende ses i lyset af deres sociale baggrund. Hver tredje i gruppen af inaktive unge har været omfattet af sociale foranstaltninger, herunder anbringelse uden for hjemmet. Inaktive unge, der har været anbragt, har en væsentlig større sandsynlighed for at blive fastholdt i inaktivitet end andre.*

## Inaktive unge – gruppens størrelse og sammensætning

Langt de fleste unge har et aktivt liv, men det er ikke ualmindeligt, at unge oplever at være uden job eller ordinær uddannelse, fx i forbindelse med ledighed, studieskift, udlandsrejser mv. Hvis inaktiviteten bider sig fast, kan det betyde færre muligheder for at få et godt og udbytterigt arbejdsliv.

Der er en stor gruppe af unge, som gennem længere tid (mindst 6 måneder) hverken har været i beskæftigelse eller uddannelse. Næsten 10 pct. i alderen 16-29 år tilhørte gruppen af inaktive unge i 2011, jf. figur 1.

**Figur 1****16-29-årige som hverken er i beskæftigelse eller uddannelse, 2011**

Anm.: "Øjebliksbillede" er unge, som hverken var i beskæftigelse eller ordinær uddannelse primo oktober 2011. "Mindst seks måneder" er unge, som fra april-september hverken var i beskæftigelse eller i ordinær uddannelse. Boks 2 beskriver nærmere, hvordan gruppen af inaktive unge er opgjort.

Kilde: Egne beregninger på lovmodellens datagrundlag.

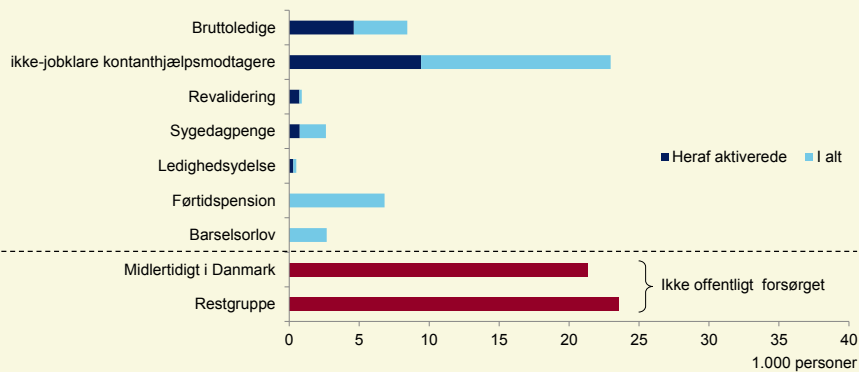
Gruppen af inaktive unge er meget sammensat. Den ene halvdel er overførselsmodtagere. Heriblandt er nogle ledige, men hovedparten står uden for arbejdsstyrken. Det gælder bl.a. unge på kontanthjælp med andre problemer end ledighed og unge på førtidspension, jf. figur 2.

Den anden halvdel er ikke offentligt forsørgt. En stor del af denne delgruppe (ca. 21.000) har opholdt sig mindre end 3 år i Danmark og har ikke en almen dansk uddannelse (grundskole eller gymnasium). Forskellige indikatorer peger på, at det er personer, som i mange tilfælde må antages at være i Danmark af midlertidige årsager, heriblandt AU-pairs og udenlandske studerende, men som ikke bliver kategoriseret som værende i beskæftigelse eller indgår i de anvendte uddannelsesregistre.<sup>1</sup>

Opgørelsesmetoden fanger heller ikke, at nogle i gruppen af inaktive unge kan være midlertidigt fraværende fra et arbejde på grund af sygdom eller orlov uden at have fået lønindkomst i de seneste seks måneder.

<sup>1</sup> Analysen ser bort fra gruppen "Midlertidigt i Danmark" i karakteristikken af de inaktive unge, da de formodes i betydeligt omfang at have aktivitet, der blot ikke fanges af de tilgængelige registre. Se desuden *Unge som hverken er i beskæftigelse eller uddannelse*, Økonomisk Analyse nr. 3, Økonomi- og Indenrigsministeriet august 2012.

**Figur 2**  
Inaktive unge (16-29 år) og modtagelse af overførselsindkomst, 2011

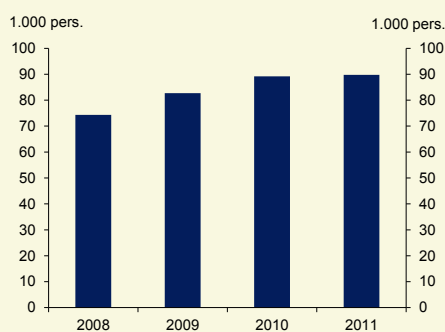


Anm.: Modtagelse af overførselsindkomst vedrører første uge i oktober. "Ikke offentligt forsørgt" er personer, som ikke modtog overførsler i første uge i oktober. 6,9 pct. i denne gruppe modtog overførselsindkomst på et tidspunkt fra april-september. 16-17-årige indgår i "ikke offentligt forsørgt", hvis de ikke er i beskæftigelse eller ordinær uddannelse. De udgør 4,4 pct. af denne gruppe og 2,3 pct. af alle inaktive unge.

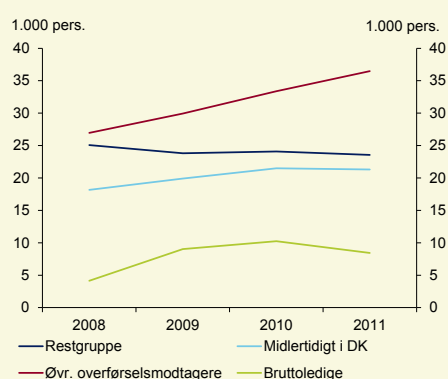
Kilde: Egne beregninger på lovmodellens datagrundlag.

Gruppen af inaktive unge er steget med ca. 15.000 personer fra 2008 til 2011. Stigningen fandt navnlig sted fra 2008 til 2010, jf. figur 3. Der er især kommet flere overførselsmodtagere uden for arbejdsstyrken (øvrige overførselsmodtagere) i gruppen af inaktive unge, jf. figur 4. Det gælder i høj grad ikke-jobklare unge på kontanthjælp.

**Figur 3**  
Udvikling i antal inaktive unge



**Figur 4**  
Inaktive unge fordelt på undergrupper

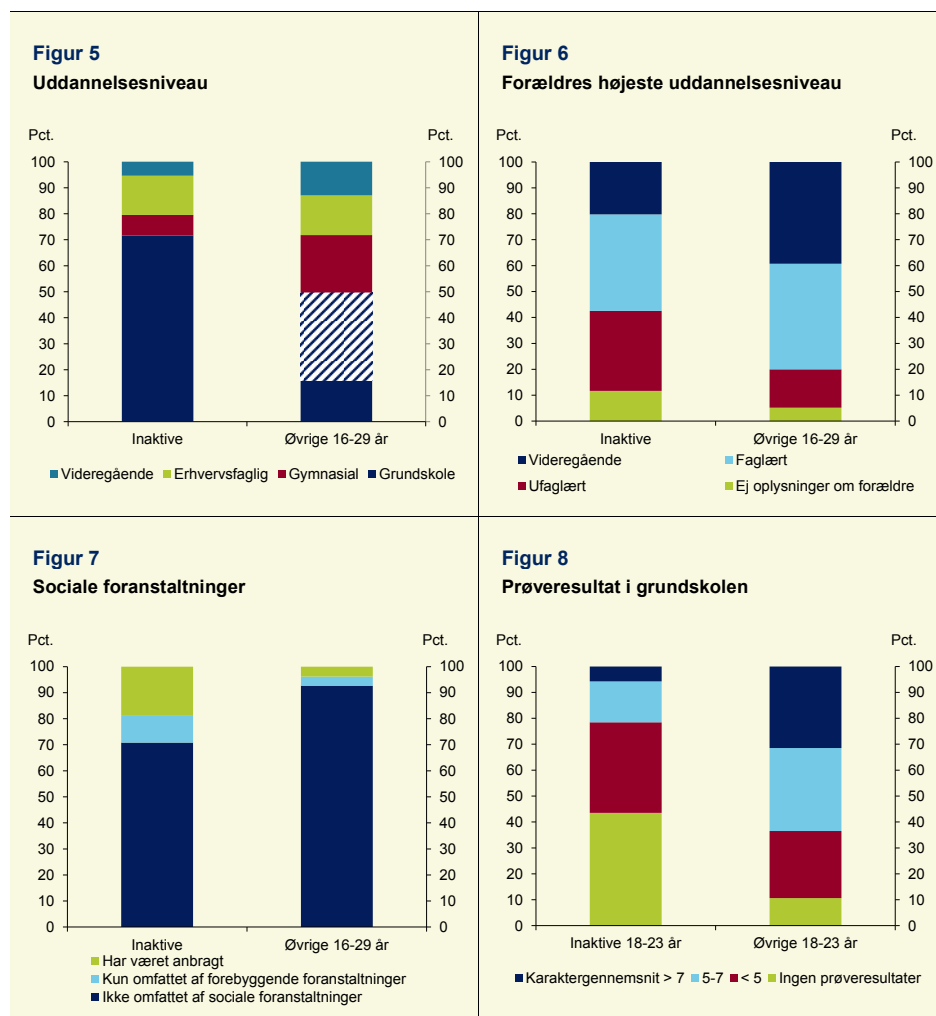


Anm.: Antallet af inaktive unge i 2010 er ca. 1.500 lavere end i Økonomisk Analyse nr. 3, idet opgørelsen i den analyse var baseret på foreløbige uddannelsesdata.

Kilde: Egne beregninger på lovmodellens datagrundlag.

## Karakteristik af inaktive unge

Inaktive unge har i gennemsnit et lavere uddannelsesniveau end andre unge, jf. figur 5. Syv ud af ti inaktive unge har højst en grundskoleuddannelse. Blandt øvrige i alderen 16-29 år er det halvdelen, som kun har en grundskoleuddannelse, men hovedparten heraf er i gang med efterfølgende uddannelse (det skraverede felt).



Anm.: Vedrører inaktive i 2010, ekskl. "Midlertidigt i Danmark", jf. figur 2. "Grundskole" i figur 5 er inkl. uoplyst uddannelse. Det skraverede felt er personer med grundskolen, som er i uddannelse. I "Ufaglært" i figur 6 indgår uoplyst, grundskole og gymnasium. "Ej oplysninger om forældre" er personer hvis forældre, der ikke er oplysninger om. Det vil typisk være indvandrere, hvis forældre i ulandet. I figur 8 er inaktive afgrænset til aldersgruppen 18-23 år, idet der først er registeroplysninger om prøveresultater i grundskolen fra 2002. "Ingen prøveresultater" er personer, som har højst fire prøveresultater fra grundskolens afgangsprøver. Hovedparten har dog ingen prøveresultater.

Kilde: Egne beregninger på lovmodellens datagrundlag.

Det lavere uddannelsesniveau blandt inaktive unge har formentlig en sammenhæng med gruppens sociale baggrund som helhed. En stor del af forældrene til inaktive unge har en kompetencegivende uddannelse, men de er i gennemsnit lavere uddannet end forældrene til andre unge, jf. figur 6. Og inaktive unge har i højere grad været anbragt uden for hjemmet eller berørt af andre sociale foranstaltninger end andre unge, jf. figur 7. Af unge i alderen 16-29 år, der er eller har været anbragt, er det næsten hver tredje, som tilhører gruppen af inaktive unge, jf. bilag. En række undersøgelser påviser således, at der er en sammenhæng mellem opvækstvilkår og uddannelsesniveau senere i livet<sup>2</sup>.

Det lavere uddannelsesniveau blandt inaktive unge skal også ses i sammenhæng med, at gruppen i gennemsnit klarer sig dårligere ved afgangsprøverne i grundskolen end andre unge. Fx har kun 6 pct. af de inaktive unge i alderen 18-23 år fået mere end 7 i gennemsnit (nye karakterskala), mens det gælder 31 pct. af andre unge på samme alder, jf. figur 8.

Blandt inaktive unge er der også en høj andel (44 pct.), som har ingen eller kun få prøveresultater fra grundskolens afgangsprøver, jf. boks 1. Til sammenligning gælder det kun 11 pct. af andre unge.

Karakteristikken af inaktive unge understøtter, at der er tale om en meget sammensat gruppe, hvor der både er ressourcestærke unge, men også en stor gruppe af unge, der i udgangspunktet har svagere forudsætninger for at gennemføre en uddannelse end andre unge og derfor har behov for en særlig indsats.

---

<sup>2</sup> *Fordeling og incitamenter 2013*, Økonomi- og Indenrigsministeriet, juli 2013.

---

**Boks 1****Grupper som typisk eller i mange tilfælde er uden prøveresultater fra grundskolens afgangsprøver**

Manglende prøveresultater kan afspejle prøvefritagelser. Elever med nedsat funktionsevne, utilstrækkelige danskundskaber eller ungdomsskoleelever med utilstrækkelig skolegang kan fritages fra et eller flere af de obligatoriske prøvfag, jf. Prøvebekendtgørelsen § 15 og 16. Endvidere kan friskoler, private grundskoler, efterskoler, husholdningsskoler, håndarbejdsskoler og ungdomsskoler vælge ikke at afholde afgangsprøver, jf. Prøvebekendtgørelsen § 42. Manglende prøveresultater kan også afspejle, at man ikke har gennemført grundskolen, fx på grund af nedsat funktionsevne, eller højst har gennemført 8. klasse.

Når mange inaktive unge ikke har nogle prøveresultater, skal det ses i sammenhæng med, at de grupper, der typisk eller i mange tilfælde ikke har prøveresultater fra grundskolens afgangsprøver, er overrepræsenteret blandt inaktive unge. Det gælder bl.a. unge på førtidspension, unge som højst har gennemført 8. klasse og unge med uoplyst uddannelse. Fx er 7,2 pct. af de inaktive unge i alderen 18-23 år på førtidspension, mens det kun gælder 0,6 pct. af andre unge på samme alder. Og af førtidspensionisterne i denne aldersgruppe er det næsten ni ud ti, som ikke har nogen prøveresultater fra grundskolens afgangsprøver, jf. tabellen.

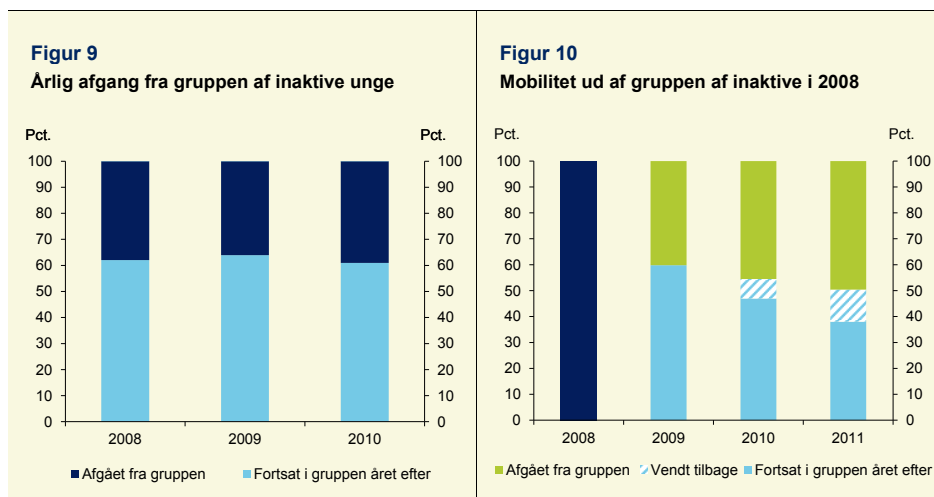
Pct.	Gruppen fordelt på:		Gruppens andel af:	
	Uden prøveresultater	Med prøveresultater	Inaktive unge	Øvrige unge
Har uoplyst uddannelse	99,0	1,0	8,7	3,6
Har højst gennemført 8. klasse	74,2	25,8	9,5	1,5
Har gået på specialskole, behandlingshjem eller i dagbehandlingstilbud	81,2	18,8	10,5	2,3
Er førtidspensionist	89,3	10,7	7,1	0,6
Har modtaget/modtager ydelser til dækning af merudgifter for nedsat funktionsevne	38,6	61,4	10,4	3,5
Har modtaget/modtager sociale foranstaltninger	40,5	59,5	37,7	7,9

Anm.: Tabellen vedrører aldersgruppen 18-23 år. Blandt inaktive er der set bort fra "Midlertidigt i Danmark", jf. figur 2. "Uden prøveresultater" er personer, som har højst fire prøveresultater fra grundskolens afgangsprøver. Hovedparten har dog ingen prøveresultater. De forskellige grupper i tabellen vil i større eller mindre grad være overlappende. Gruppen "Har gået på specialskole ..." vedrører alene 18-23-årige, som har grundskolens 9. eller 10. klasse som højeste fuldførte uddannelse. Oplysninger om institution vedrører den uddannelsesinstitution, hvorfra personen har gennemført 9. eller 10. klasse.

Kilde: Egne beregninger på lovmodellens datagrundlag.

**Afgang fra gruppen af inaktive unge og efterfølgende uddannelse**

Knap fire ud af ti forlader årligt gruppen af inaktive unge. Andelen, der årligt afgår, har været stort set den samme i både 2008, 2009 og 2010, jf. figur 9. Der er dog også mange, som efterfølgende vender tilbage til gruppen. Hvis man tager udgangspunkt i gruppen af inaktive unge i 2008, så er hver anden at finde i gruppen af inaktive unge i 2011, jf. figur 10.

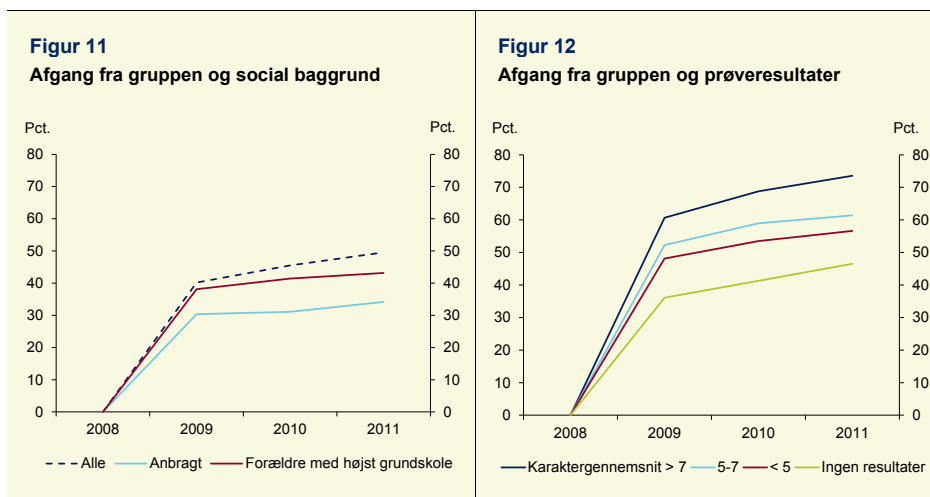


Anm.: Figur 9 vedrører inaktive i alderen 16-28 år, mens figur 10 vedrører inaktive i alderen 16-26 år. Aldersafgrænsningen tager højde for, at man ikke kan forlade gruppen på grund af alder. I begge figurer er der set bort fra "Midlertidigt i Danmark", jf. figur 2.

Kilde: Egne beregninger på lovmodellens datagrundlag.

Andelen af inaktive unge i 2008, som også er at finde blandt inaktive unge i 2011, har en sammenhæng med de unges sociale baggrund. Inaktive unge, som har været eller er anbragt, bliver i højere grad hængende i gruppen end gennemsnittet. Det samme gælder unge, hvis forældre højst har en grundskoleuddannelse, jf. figur 11.

Andelen, der bliver hængende i gruppen, er også forbundet med prøveresultaterne ved grundskolens afgangsprøver. Inaktive unge, som får et lavt prøveresultat (under 5 i gennemsnit) eller ikke har nogen prøveresultater, er i højere grad vedblivende inaktive end unge, som har et middel eller højt prøveresultat, jf. figur 12. Sammenhængen peger på, at det faglige standpunkt i grundskolen spiller en rolle for at komme videre i uddannelsessystemet.



Anm.: Figur 11 og 12 vedrører afgang fra gruppen af inaktive unge i 2008. Unge, som både afgår og vender tilbage til gruppen i løbet af de tre år, er ikke inkluderet i afgang. Figur 11 følger inaktive unge, der var 16-26 år i 2008, mens figur 12 følger aldersgruppen 18-23 år. De valgte aldersafgrænsninger afspejler datamæssige begrænsninger, fx at prøveresultater ikke foreligger for de ældste 16-29 årige. I begge figurer er der set bort fra "Midlertidigt i Danmark", jf. figur 2.

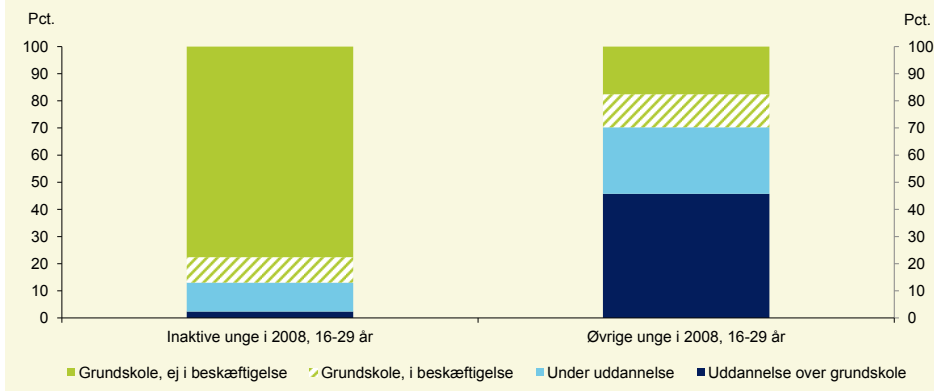
Kilde: Egne beregninger på lovmodellens datagrundlag.

Hver ottende af de inaktive unge i 2008, som havde en grundskoleuddannelse (9. eller 10. klasse), var kommet videre i uddannelsessystemet i 2011. Efter tre år havde godt 2 pct. gennemført en uddannelse ud over grundskolen, mens 11 pct. var i gang med en uddannelse. Næsten otte ud af ti havde dog stadig kun en grundskoleuddannelse og var hverken i uddannelse eller beskæftigelse på opfølgningstidspunktet, jf. figur 13.



**Figur 13**

**Uddannelsesniveau og -aktivitet i 2011 for unge med grundskolen som højest fuldførte uddannelse i 2008**



Anm.: Vedrører aldersgruppen 16-29 år i 2008, der har 9. eller 10. klasse som højeste fuldførte uddannelse. Inaktive er ekskl. "Midlertidigt i Danmark", jf. figur 2. Status i 2011 er opgjort primo oktober. Det skraverede felt vedrører personer, som stadig kun har en grundskoleuddannelse i 2011, men som er i beskæftigelse. Studerende med bibeskæftigelse indgår i "Under uddannelse".

Kilde: Egne beregninger på lovmodellens datagrundlag.

Blandt andre unge med kun en grundskoleuddannelse i 2008 var det syv ud af ti, der var kommet videre i uddannelsessystemet i 2011. 46 pct. havde fået en uddannelse ud over grundskolen i 2011, mens 25 pct. var i gang med en.

Både karakteristikken af inaktive unge og afgang fra gruppen viser, at der er tale om en meget sammensat gruppe.

Der er ressourcestærke unge i gruppen, som har et fundament for at komme videre i uddannelsessystemet. Fx har over halvdelen af de inaktive unge mindst én forælder, der har en kompetencegivende uddannelse. For dem kan problemet være manglende motivation og faglige færdigheder.

Men der er også en stor gruppe af inaktive unge, som har sociale og indlæringsmæssige udfordringer. Det kræver en særlig indsats at få løftet deres uddannelsesniveau og tilknytning til arbejdsmarkedet.

**Boks 2****Opgørelse af gruppen af inaktive unge**

Opgørelsen af unge (16-29 år), som hverken er i ordinær uddannelse eller i beskæftigelse, er foretaget på følgende måde. Fra befolkningen i alderen 16-29 år frasorteres først unge, som har haft lønindkomst i september måned (oplysninger om e-Indkomst fra DREAM-registeret). Dernæst frasorteres unge, som pr. 1. oktober er under uddannelse. Det gælder dog ikke unge, som pr. 1. oktober (ugen hvor 1. oktober indgår) modtager andre overførselsindkomster end SU eller SVU samtidig med, at de er indskrevet på en uddannelse. Denne betingelse er indført for at sikre, at der er tale om ordinær uddannelse. Begrebet "ordinær uddannelse" i denne analyse inddrager en del af voksen- og efteruddannelserne. I andre sammenhænge bliver ordinær uddannelse afgrænset til de uddannelser, som indgår i Danmarks Statistiks Elevregister. Oplysningerne om uddannelse hentes således fra tre kilder og udgør foreningsmængden heraf. Det drejer sig om Danmarks Statistiks Elevregister, Danmarks Statistiks Voksen- og efteruddannelsesregister samt modtagelse af SU eller SVU ifølge DREAM-registeret. Af voksen- og efteruddannelse ses der bort fra grupperne 1006 og 1512 (Danskundervisning ved Sprogcentre) og 39 (Efteruddannelse af specialarbejdere/faglærte), som typisk er korte kurser, der i mange tilfælde er målrettet overførselsmodtagere. Til sidst frasorteres selvstændige. Det er unge, som ikke modtager overførselsindkomst pr. 1. oktober, og som har indkomst som selvstændige i løbet af året. Tilbage er unge, som hverken er i beskæftigelse eller i ordinær uddannelse. Gruppen udgjorde 151.200 personer primo oktober 2011. Hvis man betinger på, at personerne hverken må have været i uddannelse eller haft lønindkomst i de seneste seks måneder (april-september 2011), reduceres gruppen til 89.800 personer.

## Bilag. Forskellige grupper af unge fordelt på inaktive og øvrige

**Tabel 1****Unge fordelt på inaktive og øvrige afhængig af karakteristika, 2010**

Pct.	Inaktive	Øvrige unge
<b>Uddannelsesniveau</b>		
Grundskole inkl. uoplyst uddannelse	10,4	89,6
Gymnasial	2,8	97,2
Erhvervsfaglig	7,4	92,6
Videregående	3,2	96,8
<b>Sociale foranstaltninger</b>		
Anbragt	28,5	71,5
Kun forebyggende foranstaltninger	19,1	80,9
Ikke berørt	5,8	94,2
<b>Prøveresultater</b>		
Ingen prøveresultater	21,1	78,9
Karaktergennemsnit < 5	8,1	91,9
Karaktergennemsnit 5 - 7	3,1	96,9
Karaktergennemsnit > 7	1,2	98,8
<b>Forældres uddannelsesniveau</b>		
Ingen oplysninger om forældre	15,3	84,7
Grundskole inkl. uoplyst uddannelse	15,3	84,7
Gymnasial	8,4	91,6
Erhvervsfaglig	6,8	93,2
Videregående	4,0	96,0

Anm.: Uddannelsesniveau, forældres uddannelsesniveau og sociale foranstaltninger vedrører aldersgruppen 16-29 år, mens prøveresultater vedrører aldersgruppen 18-23 år. Inaktive er ekskl. ”Midlertidigt i Danmark”, jf. figur 2.

Kilde: Egne beregninger på lovmodellens datagrundlag.